

ȘTEFAN FLORESCU: «CĂLUGĂR» DIN BUCOVINA ÎN ARTA MOLDOVEI

**«Pictează icoane pentru oameni și pentru sine!»,
rostește Isus Hristos, punînd mîna dreaptă pe
capul junelui. Aceste cuvinte sunt adresate lui...**

Ștefan Florescu în anul 1956. Viitorul pictor
abia împlinește 22 de ani. Pînă în amurg soarele
strălucește sclipitor. Ștefan nu îndrăznește
să ridice privirea spre Fiul Domnului care
cuvîntează. Abia deslușește rănille sîngerînde
de pe picioarele în cuie. Se trezește brusc. Cu
o zi mai tîrziu are un al doilea vis. O Grădină
înfloritoare. Într-o poiană, la umbra pomilor
fructiferi și a florilor înmiresmate, stă... Maica
Domnului. În preajma Ei se joacă un Pici avînd
numele de Isus Hristos. Hulubii ciugulesc pașnic
grăunțe din mîinile Copilului... Majoritatea
ortodocșilor, îndeosebi consătenii în vîrstă din
Molodia, înșirată la șapte kilometri de Cernăuți
(azi Ucraina), printre colinele bucovinene
împădurite, află cu mirare despre visurile lui
Ștefan. Despre acest eveniment ne mărturisește
mamă-sa, o femeie profund credincioasă:

**«Deși mă rog în fiecare zi, Isus Hristos și Maica
Domnului nu mi se arată în visuri niciodată,
pe cînd lui Ștefan, cu toate că nu înalță rugi, i
se arată». Ștefan, desigur, se roagă și își face
cruce, dar nu atît de des cum o fac cei mai în
vîrstă. Aidoma unei minuni, această noutate
este transmisă din gură în gură ani în șir!
Credincioșii au o atitudine binevoitoare față
de tînăr. De fiecare dată, cînd îl întîlnesc, îl tot
întreabă: «Ștefane, cum îți mai merg treburile în
ale picturii?» Aceste visuri constituie prorocirea
căii de creație a lui Șt. Florescu. Ele trebuie
descifrate. Să încercăm!**

FLORESCU Ștefan Ion –

s-a născut la 13 mai 1934 în satul Molodia, regiunea Cernăuți, România (azi Ucraina). Educația școlară de tip primar îi dezvoltă lui Ștefan una dintre calitățile necesare unui viitor pictor – dragostea pentru oameni și pentru realitatea înconjurătoare. La aceasta contribuie îndeosebi comunicarea cu doamna Marița Vrăbîescu, prima sa învățătoare. În 1954-1959 își face studiile la Universitatea Creației Populare din Moscova, studiînd bazele desenului clasic și ale graficii, ale picturii și compoziției, precum și alte tehnici ale artei plastice. Chiar de la anul întîi al Școlii de Pictură (1960) accelerează de unul singur ritmul, conducîndu-se de principiul «Nici o zi fără crochiuri, studii și tablouri».

Abia la vîrsta de douăzeci și doi de ani Ștefan Florescu își pune în față un scop clar: «să picteze icoane», mai exact – să creeze chipuri, idei ale artei.

La etapa inițială a vieții (1956-1965) prevalează scopul însoțit de o serie de calități estetico-didactice: studierea și perfecționarea metodelor-tip de relevare a concepției despre viața oamenilor muncii de la sate și orașe, schimbarea însemnificanță a cunoscutele procedee de realizare a peisajelor; formarea și dezvoltarea capacităților și dexterităților elementare ale sintezei lucrărilor decorative; elaborarea genului de compoziție tematică și de portret privind activitatea oamenilor, transformînd personajele în simbolul forței interne de creație prin intermediul școlilor grafice și picturale. Cele trei scopuri constituie pregătirea lui Ștefan (timp de nouă ani) întru căutarea și realizarea ideilor artistice. Tot atunci Ștefan percepe necesitatea nu numai de a acumula cunoștințe, ci și de a-și forma abilități și deprinderi de desenator de portrete după natură, făptuind deschideri spre lumea cu mai multe straturi ale viziunii omului despre lume. A învățat să



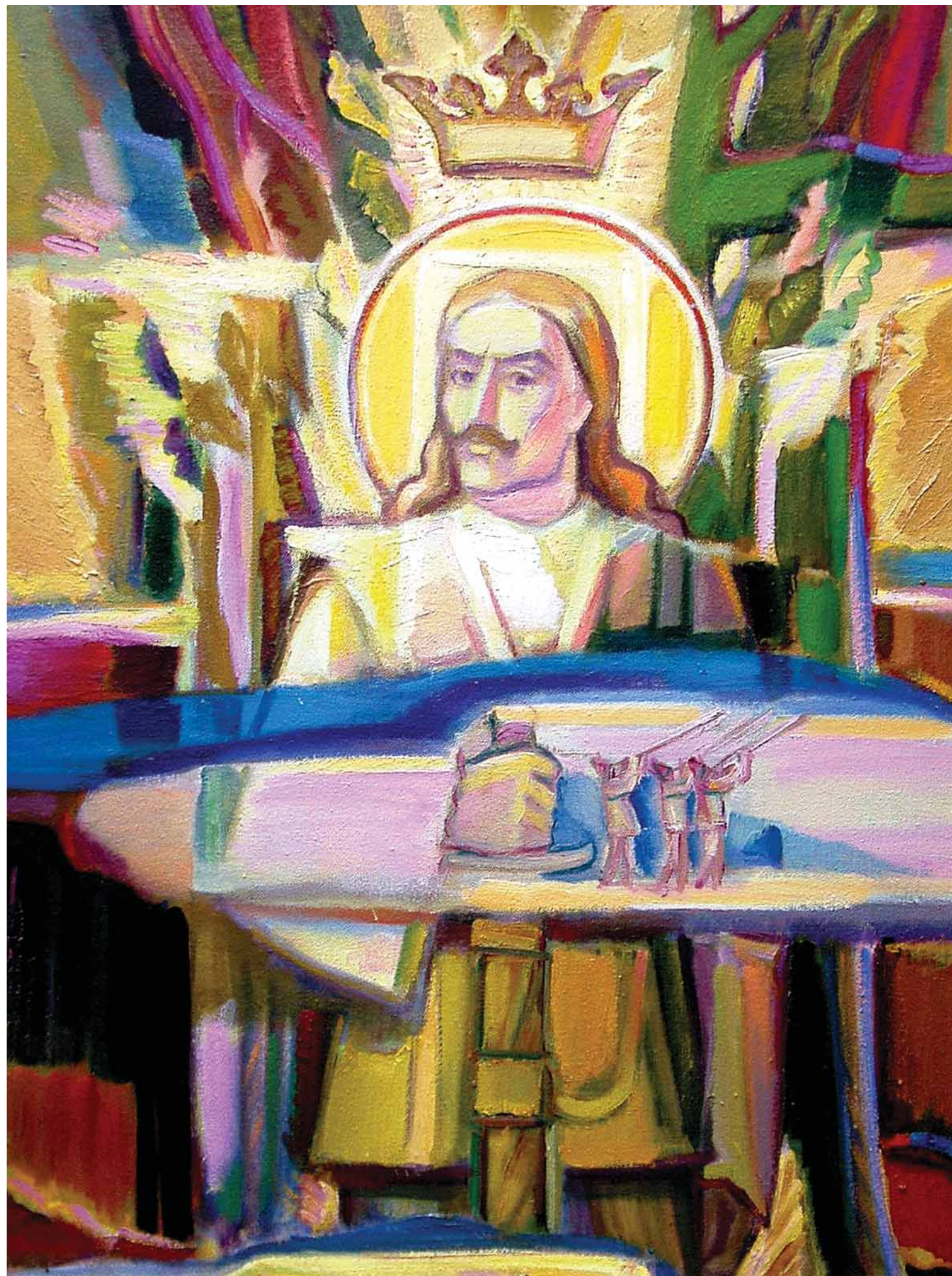
creeze imaginea artistică prin mijloace picturale, grafice și decorative, studiînd diverse efecte ale tehnicii.

El își formează deprinderi de a executa crochiuri cu fenomene ale naturii pe care le observă, ca mai apoi, să le redea în imagini artistice, ridicîndu-le la rang de simbol.

Ștefan controlează mersul îndeplinirii programului de autodezvoltare. El compară concordanța scopurilor propuse în raport cu rezultatele obținute în diverse perioade ale vieții. Pictează mereu după natură oameni necunoscuți, desenează continuu fragmente ale peisajului, ale vieții urbane, rurale, marine prin diverse tehnici în orice condiții meteorologice. Creează portrete grafice și peisaje în timpul serviciului de trei ani în rîndurile armatei sovietice în trupele de tancuri blindate (1953-1956), în zilele de ședere în Molodia (1957-60), în perioada odihnei cu familia pe litoralul mărilor Neagră și Azov (1965-1986). Pictează en plein-air prin Moldova, Ucraina, România, Rusia (1961-2006), urmărind sugerarea atmosferei, a luminii și a efectelor cromatice specifice peisajului natural.

În anii 1965-1966, în orașul Skadovsk (regiunea Herson), situat pe malul Mării Negre, Șt. Florescu iese în zilele sale libere în plein-air pentru a picta peisaje marine tematice.

Își asumă niște sarcini artistice, pe care le soluționează în mod concret. Bunăoară, în lucrarea «Cîntec de leagăn în fapt de seară la Marea Neagră. Orașul Skadovsk» (1966), pictorul redă neliniștea de mamă pentru viața pruncului, care doarme luit atît de cîntecul valurilor mării, cît și de freamătul ritmic al celor trei arbori. El intensifică percepția pe contul legăturii reciproce dintre privirea tinerei mame și mișcarea cuterului de pasageri pe linia orizontului (mijlocul expresiv – «interacțiunea invizibilă a obiectelor» – este foarte prețios, nestructurat, se deosebește de procedeele altor pictori-mariniști). În această împrejurare el aplică procedeul compoziției «Asimetrie».



La nivelul modelării formei și a spațiului, pictorul nu creează nimic extraordinar. Prim-planul este tratat la maximum atât în plan decorativ, cât și în cel generalizator.

Pictorul din Bucovina hotărăște să se stabilească definitiv cu traiul în Moldova, considerînd cultura și landsaftul de la Carpați pînă la Marea Neagră drept ceva scump și drag sufletului său. Deși, din punct de vedere financiar, se simțea mai bine la Ghenicesk, liniștea sufletească o va avea totuși în Moldova.

El nu e în căutarea unei stări materiale mai bune, vrea doar să-și realizeze scopurile creatoare pe care și le-a propus încă la vîrsta de 22 de ani, cîntînd poporul moldovenesc, tradițiile sale. Acest univers spiritual al culturii autohtone îi este aproape, îi este scump sufletului său. El cîntă dragostea față de pămîntul moldav, creînd un ciclu de mici studii peisajistice – «Peisaj. Raionul Florești. Satul Ștefănești» (1979), «Zăpada de aprilie. Studiu» (1988), «Primăvara în grădina episcopiei din Bălți» (1988), «Episcopia-2. Bălți. Studiu» (1988), «Bățul se trezește» (1988), «Iarna. Satul Palanca din raionul Călărași. Studiu» (1990), «Repaus duminical în satul Răciula» (1991) și altele. În aceste lucrări el experimentează niște trăsături de penel de un colorit contrastant: violete-galbene, portocalii-albastre, aurii-azurii.

Ștefan Florescu nu complică compozițiile echilibrate, dar mișcarea imaginilor este redată printr-o trăsătură colorată rotativă. La nivelul unei lucrări unitare aplică procedeele compozițiilor «Asimetrie» și «Echilibru», iar în părțile componente ale peisajelor – efectul mișcării în spirală a urmelor, uneori accentuîndu-le printr-o trăsătură grafică – printr-o linie.

Tot aici, în Moldova, pictorul se adresează tematicii ortodoxe printr-o serie de lucrări de pictură în plein-air, executate în diverse sate moldovenești: «Dimi-

neața la Căpriana» (1989), «Raionul Călărași. Biserica înainte de restaurare» (1990), «Biserica din Fundurii Vechi» (1992).

Cînd Spectatorii îl întîlnesc pe pictorul moldovean, îl întrebă: «Care sunt realizările Dumneavoastră în ale picturii?»

El are un singur răspuns: «Pictez tablouri, de parcă ar fi icoane, pentru oameni și pentru mine».

Roman FLORESCU
critic de artă



Roman FLORESCU –

critic de artă al Uniunii Artiștilor Plastici din Republica Moldova, pictor-pedagog de categorie didactică superioară. S-a născut la 12 februarie 1966 în orașul Skadovsk, regiunea Herson, Ucraina. În 1990 a absolvit Institutul Pedagogic de Stat „Ion Creangă”, facultatea de Arte Plastice și Design din Chișinău. În 1988-1990 – Institutul Unional de Teorie și Practică a Soluționării Problemelor de Invenție, Facultatea de Inovații Tehnice. În anul 1990 a aderat la Asociația Internațională TSPI (Teoria Soluționării Problemelor de Invenție); experimentator și cercetător științific în tehnologia de inovație a artei. Lucrările sale au fost publicate în revistele „Iunii hudojnik” (Moscova, 1983, 1985), „Orizontul” (Chișinău, 1988), „Pedagoghiceskaia tehnica” (Moscova, 2005) etc.





Штефан ФЛОРЕСКУ: БУКОВИНСКИЙ «МОНАХ» В ИСКУССТВЕ МОЛДОВЫ

«Пиши иконы для людей и для себя!», – произносит Иисус Христос, возложив правую руку на голову юноши. Эти слова обращены к... Штефану Флореску в 1956 году. Будущему художнику едва исполняется 22 года. Светит яркое вечернее солнце. Штефан не смеет поднять свой взор на говорящего Сына Господнего. Лишь кровоточащие раны на ногах от гвоздей сумеет разглядеть. И тут же он просыпается... Днём позже снится второй сон. Цветущий Сад. В тени фруктовых деревьев и благоухающих цветов сидит на поляне ... Божья Мать. Рядом с Ней играет Малыш по имени Иисус Христос. Голуби мирно клюют зёрна с рук Ребёнка... Большинство православных, особенно пожилых односельчан из Молодии, распростёртой в семи километрах от Черновиц (нынешняя Украина), среди лесных буковинских холмов, с удивлением узнают о снах Штефана. Об этом событии поведает его мама, глубоко верующая женщина: «Я ежедневно молюсь – sny не вижу с Иисусом Христом и Божьей Матерью, а Штефан не молится – и видит их». Штефан, конечно, молится и крестится, но не так часто, как это делают старшие. Ещё много лет из уст в уста эта новость передаётся среди религиозного населения Молодии, словно Чудо! К юноше верующие относятся с уважением. Когда встречают, спрашивали и спрашивают: «Штефан, каковы твои успехи в искусстве?..» Эти sny – предсказание творческого пути Ш. Флореску. Их следует расшифровать. Попробуем?

ФЛОРЕСКУ Штефан Ион –

родился 13 мая 1934 года в селе Молодия Черновицкой области (Румыния, ныне – Украина). Начальное типовое школьное воспитание развивает у Штефана одно из необходимых качеств будущего художника – любовь к людям и окружающей действительности. Особенно этому способствует общение с первой учительницей – Марицей Врэблеску. Она запоминается на всю жизнь. В 1954-1959 гг. Ш. Флореску успешно учится в Московском Университете Народного Творчества (1959), изучая основы классического рисунка и графики, живописи и композиции, а с первого курса художественного училища (1960) в одиночку набирает темп, следуя принципу: «Ни дня без набросков, этюдов и картин».

Штефан Флореску лишь в двадцатидвухлетнем возрасте ставит перед собой ясную цель: «иконы писать», а точнее – создавать образы, идеи искусства. На начальном этапе жизни (1956-1965) цель обладает учебно-эстетическим качеством: изучение и совершенствование типовых способов раскрытия замысла о жизни сельских и городских тружеников, незначительное изменение известных приёмов ведения пейзажа; выработка и улучшение элементарных умений и навыков синтеза декоративных произведений; разработка жанра портретной и тематической композиции о деятельности людей, превращая персонажей в символ внутренней созидательной силы графическими и живописными инструментами. Эти три цели являлись девятилетней подготовкой Штефана к поиску и реализации художественных идей. В это же время молодой художник понимает необходимость не только получать знания, но и вырабатывать умения и навыки портретного рисовальщика, раскрывая многослойный мир человека. Научиться создавать художественный образ через живописные, графические и декоративные средства, изучая всевозможные технические эффекты.

Он привыкает вести зарисовки с увиденных явлений природы, чтобы впоследствии превращать их в образ искусства, возводя в символ.

Штефан контролирует ход выполнения программы саморазвития. Соизмеряет соответствие поставленных целей по отношению к результатам в различные периоды жизни. Постоянно пишет с натуры незнакомых людей, ежечасно зарисовывает фрагменты увиденного пейзажа, замеченной городской сельской и морской жизни различными техниками и при любых погодных обстоятельствах. Создаёт графические портреты и пейзажи во время трёхгодичной службы в рядах Советской Армии в танковых войсках (1953-1956), в дни проживания в Молодии (1957-60), в период семейного отдыха на побережьях Чёрного и Азовского морей (1965-1986). Выезжает на пленэр по Молдове, Украине, Румынии, России.

В 1965-1966 годах в городе Скадовске, у Чёрного моря (Херсонская область), Ш. Флореску по выходным дням идёт на пленэр писать морские тематические пейзажи. Ставит перед собой художественные задачи и конкретно их решает. Например, в работе «Вечерняя колыбель на Чёрном море. Город Скадовск» (1966) художник передаёт материнское беспокойство за жизнь спящего младенца с помощью не только синеватых морских волн и ритма трёх деревьев (это слишком банально). Он усиливает восприятие за счёт взаимосвязи взгляда молодой матери с движением пассажирского катера по линии горизонта (выразительное средство – «незримое взаимодействие объектов» – очень ценно, нестандартно, отличается от подходов других маринистов). При этом применяет приём композиции «Асимметрия». На уровне лепки форм и пространства художник не создаёт ничего необычного. Передний план трактует предельно декоративно и обобщённо.

Позже, художник из Буковины решает окончательно обосноваться в Молдове, считая культуру и ландшафт от Карпат до Чёрного моря родными. Хотя с финансовой точки зрения ему комфортнее было в Генчешке, но душевный «покой» приобретает лишь в Молдове. Он не ищет лучшей материальной доли, а хочет именно здесь добиваться поставленных ещё в 22 года творческих целей, воспевая молдавский народ, его традиции. Ему эта культурная группа близка по духу. Художник воспевает любовь к молдавской Земле, создавая цикл небольших пейзажных этюдов – «Пейзаж. Флорештский район. Село Штефанешть» (1979), «Апрельский снег. Эюд» (1988), «Весна в саду бельцкой епископии» (1988), «Епископия-2. Бэлць. Эюд» (1988), «Бэлць просыпается» (1998), «Зима. Село Паланка. Каларашский район. Эюд» (1990), «Воскресный отдых в селе Речула» (1991) и другие. В них экспериментирует широкими цветовыми контрастными мазками: фиолетово-жёлтыми, оранжево-синими, золотисто-голубыми. Штефан Флореску не усложняет уравновешенные композиции, но движение образов передаёт вращательным цветовым следом. На уровне цельной работы применяет приёмы композиции «Асимметрия» и «Равновесие», а в составных пейзажных частях – эффект спирального движения.

Тут же, в Молдове, художник обращается к православной тематике через серию живописных пленэрных работ, выполненных в Молдове: «Утро в Каприанах» (1989), «Каларашский район. Церковь перед реставрацией» (1990), «Церковь в Фундурий Векь» (1992).

Когда Зрители встречают молдавского художника, они его спрашивают: «Каковы Ваши успехи в искусстве?» У него один ответ: «Пишу картины, словно иконы, для людей и для себя».

**Роман ФЛОРЕСКУ,
художественный критик**

